



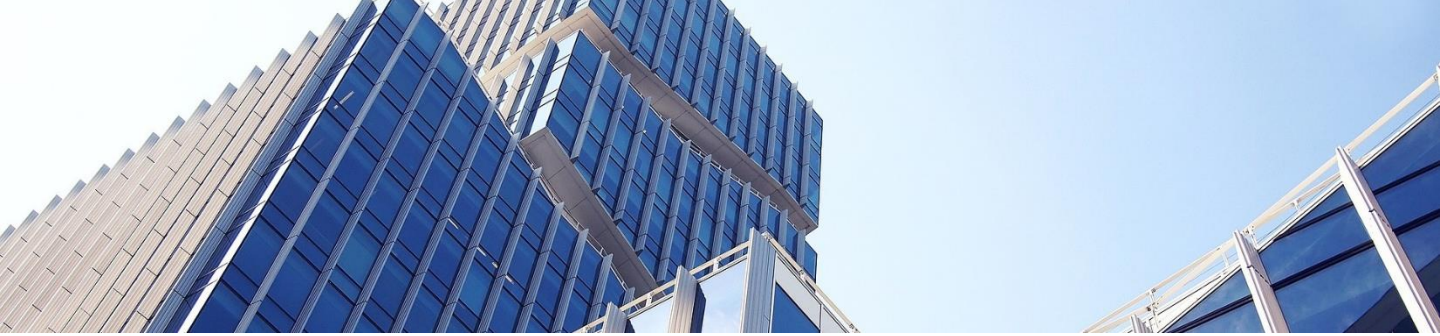
investor

investor

Monitoreo Mensual

Escenario Económico Actual y Sectores de Relevancia

Economic Intelligence | Abril 2023



11

Altos Niveles en las Tasas del Mercado

El alto nivel de la tasa de referencia del Banco Central sigue generando mayores niveles en las tasas de los CDAs tanto en moneda local como en moneda extranjera. En cuanto al mercado bursátil, se registra un excelente dinamismo al cierre del primer trimestre del 2023.

Tasa de interés de referencia

En marzo, el **Banco Central del Paraguay (BCP)** nuevamente decidió mantener su tasa de política monetaria en **8,50%**, esta tasa se mantiene constante desde septiembre del 2022.

El Comité de Política Monetaria menciona que esta decisión es debido a las ligeras **mejoras en las perspectivas de crecimiento mundial** y un **escenario doméstico con una trayectoria descendente de la inflación**.

Tasas del mercado se mantienen altas

Las tasas de **CDAs** de las entidades bancarias y financieras registran mayores niveles en comparación al año anterior, en consonancia con el alto nivel de la TPM.

En títulos en **moneda local**, en febrero del 2023, **los bancos otorgaron en promedio 9,3%** en sus instrumentos a plazo mayor a 4 años, mientras que **las financieras otorgaron 10,5% en promedio**, para títulos de la misma duración. En el mismo periodo del año anterior, para estos títulos los bancos y financieras ofrecían una tasa de 7,8% y 9,0%, respectivamente.

En cuanto a los títulos en **moneda extranjera**, en febrero del 2023, **los bancos otorgan en promedio 6,3%** en instrumentos con plazos mayores a 4 años, cuando **las financieras ofrecen en promedio 6,4%** para títulos de la misma duración. En el mismo periodo del año 2022, los bancos y financieras otorgaban 4,0% y 5,2%, respectivamente, para los títulos de la misma duración.

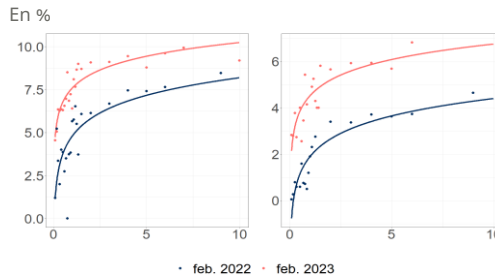
Operaciones en el mercado bursátil

En marzo del 2023, las operaciones bursátiles totalizaron **Gs. 2.218 miles de millones**, resultado **18,2%** mayor al comparar con el mismo mes del año anterior. Con este resultado las negociaciones acumuladas al tercer mes del 2023 superan 69,3% a lo acumulado en el mismo periodo del año anterior.

Asimismo, en el mes analizado se registraron emisiones en el mercado primario de **Rectora S.A.E., Alamo S.A., Electroban S.A.E.C.A., Esege S.A., Mercoeste S.A.E.C.A., Librería Nova S.A., Frigorífico Concepción S.A., Vilux S.A., Sudameris Bank S.A.E.C.A. y Banco Familiar S.A.E.C.A.**, en moneda local.

Las nuevas emisiones registradas en moneda extranjera fueron de **Vilux S.A., Cecon S.A.E., el fondo de inversión Investor de Financiamiento Inmobiliario y el fondo de inversión Sol City.**

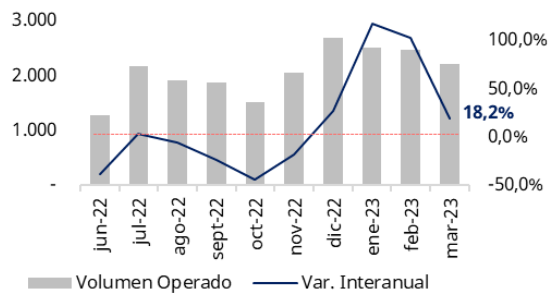
Gráfico 1: Curvas CDAs



Fuente: Banco Central del Paraguay (BCP)

Gráfico 2: Operaciones en el Mercado Bursátil

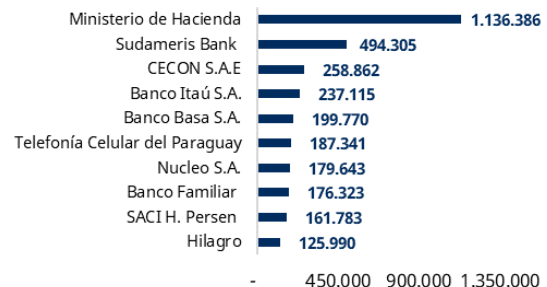
En miles de millones de guaraníes y Var. %



Fuente: Bolsa de Valores de Asunción (BVA)

Gráfico 3: Top 10 Emisores más negociados

En millones de guaraníes



Fuente: Bolsa de Valores de Asunción (BVA)

Tipo de Cambio e Inflación siguen disminuyendo

En marzo, el tipo de cambio desciende y presenta menor volatilidad que los meses previos. En el tercer mes del año, la inflación interanual continúa disminuyendo y se espera que retome al rango meta de la Banca Matriz. El producto interno bruto termina el año 2022 con un leve crecimiento de 0,1%.

Comportamiento del Dólar

El tipo de cambio cerró el mes de marzo del 2023 en Gs. 7.195, lo que representa una apreciación de 2,1% con respecto al cierre del año 2022.

Por otra parte, en el **Gráfico 4** se observa una menor volatilidad (esto se determina por medio del ancho de las cajas) y un menor nivel del tipo de cambio en marzo, con respecto a los meses previos.

Es el segundo mes consecutivo en el que se observan disminuciones del tipo de cambio, después del nivel histórico de Gs. 7.448 alcanzado en el mes de enero del 2023.

La inflación continúa descendiendo

En marzo del 2023, la **inflación mensual fue de 0,4%** y en **términos interanuales, se registra una inflación del 6,4%**, resultado menor a la variación interanual de 6,9% del mes anterior y también inferior al 10,1% verificado en el mismo periodo del 2022.

La inflación subyacente (X1) (excluye frutas, verduras, combustibles y servicios tarifados), en marzo del año 2023 **registró un crecimiento interanual del 7,0%**.

La inflación registrada en el mes considerado está explicada principalmente por **el aumento en el precio de los alimentos consumidos tradicionalmente en Semana Santa**.

Actividad Económica

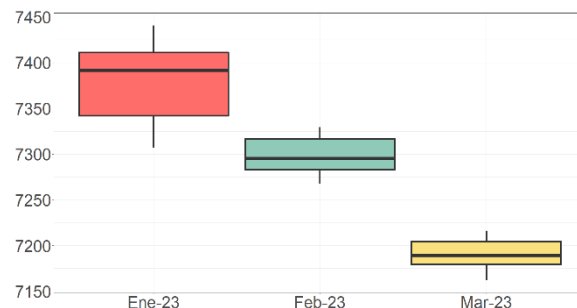
El **producto interno bruto cierra el año 2022 con un leve aumento de 0,1%**. Durante el año se registraron resultados mixtos, en el primer y segundo trimestre, la economía presentó variaciones interanuales negativas de 0,9% y 3,3%, respectivamente. En el tercer trimestre se evidenció una expansión interanual de 2,9%, mientras que el último trimestre del 2022 el crecimiento interanual fue de 1,7%.

Con respecto a los indicadores de corto plazo, el **Indicador Mensual de la Economía Paraguaya (IMAEP)** registró un incremento interanual de **4,5%** en enero del año 2023. En el resultado incidieron positivamente **los buenos resultados de la agricultura, la generación de energía eléctrica, los servicios y la ganadería**. Los rubros que exhibieron desempeños negativos fueron la manufactura y la construcción.

Por su parte, el **Estimador de Cifras de Negocios (ECN)** tuvo una variación de **-3,2%** en términos interanuales en enero del 2023. Asimismo, el resultado del indicador está explicado, **por los malos desempeños en la industria y los servicios**.

Gráfico 4: Tipo de Cambio Ene-23 a Mar-23

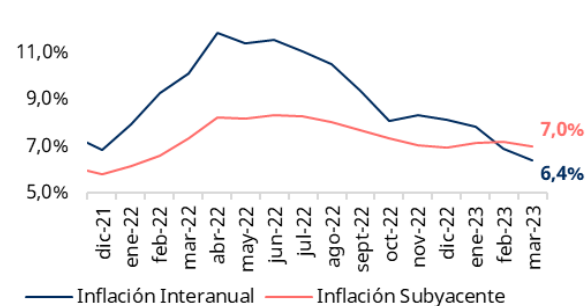
En Guaraníes



Fuente: Banco Central del Paraguay (BCP)

Gráfico 5: Evolución de la Inflación

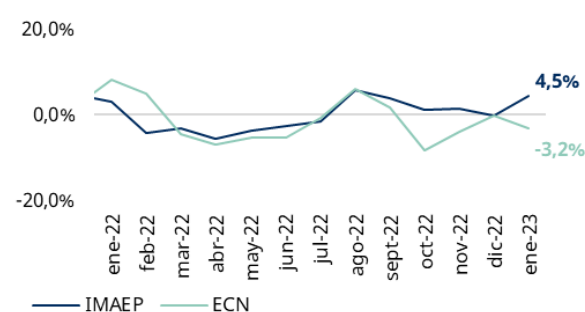
Var. Interanual en %



Fuente: Banco Central del Paraguay (BCP)

Gráfico 6: IMAEP y ECN

Var. Interanual en %



Fuente: Banco Central del Paraguay (BCP)

Principales Acontecimientos Económicos en el Mundo

El Fondo Monetario Internacional anuncia que las tensiones geopolíticas tendrán efectos negativos en el crecimiento económico. Debido a la desaceleración en la economía mundial, la OPEP+ recortará la producción de petróleo. China muestra señales de buena actividad económica en los primeros meses del 2023. La subida de tasas de la Reserva Federal genera efectos negativos en el mercado laboral estadounidense.

FMI: La tensión geopolítica traerá pérdidas

El **Fondo Monetario Internacional (FMI)** anunció que las tensiones entre China y Estados Unidos o las provocadas por la guerra de Ucrania y Rusia podrían cambiar el flujo de las inversiones extranjeras directas a nivel mundial, pudiendo provocar **pérdidas de crecimiento de hasta el 2% del PIB mundial**.

La fragmentación financiera, provocada por la polarización tiene implicaciones importantes para la **estabilidad financiera global**, ya que afecta tanto a la inversión fronteriza como a los sistemas de pago internacionales y los precios de activos.

Fuente: Bloomberg

OPEP+ anuncia recortes sorpresa de petróleo

Los productores de petróleo de la OPEP+ y de Arabia Saudita anunciaron un **recorte de la producción por alrededor de unos 1,16 millones de barriles diarios**.

Los precios del petróleo tuvieron una disminución a 70 dólares el barril en el último mes, debido a la **preocupación de que la desaceleración mundial afectará a la demanda**.

Para apoyar al mercado, la OPEP+ con este recorte pretende **disminuir la oferta** para aumentar los precios del petróleo.

Fuente: Bloomberg

Repunte en las ventas de China

Las **empresas chinas han registrado un fuerte repunte en sus ingresos por ventas**, desde principios de este año, es la más reciente señal de una mejora de la economía.

El crecimiento de los negocios se hizo palpable en marzo, cuando **las ventas aumentaron 12,8%** con respecto al mismo mes del año 2022. Con este resultado las ventas de los tres primeros meses aumentaron 4,7% al comparar con el acumulado del año anterior.

Por otra parte, **la confianza empresarial también se fortaleció**, debido a que se confirmó un cambio en la tendencia de las ventas, lo que evidencia la recuperación económica del país.

Fuente: Bloomberg

Alemania evitará la recesión en el 2023

Los principales institutos económicos de **Alemania** prevén que el país evitará una recesión en el presente año, los mismos estiman un **crecimiento económico de 0,3%**, perspectiva que mejoró bastante al comparar con el -0,4% esperado anteriormente.

Uno de los factores decisivos es la menor subida del precio de la energía, sin embargo, **se espera que la inflación se modere solo ligeramente, y esta baje a 6,0%** para el cierre del 2023.

Fuente: Bloomberg

USA crea 236.000 empleos en marzo

Los empleadores de Estados Unidos agregaron solo **236.000 puestos de trabajo en marzo**, una cifra que está por debajo de las expectativas y que indica que **el mercado laboral se está enfriando** en medio de la campaña de aumento de tasas de un año de la Reserva Federal para contener la inflación.

Con estos resultados, además de la crisis bancaria que generó varios despidos, **la tasa de desempleo llega al nivel de 3,5%**,

Fuente: Bloomberg

Se prevé que la economía mundial se desacelera este año, para luego repuntar el próximo. **El crecimiento seguirá siendo flojo, debido a la lucha contra la inflación que lastra la actividad.**

(Fondo Monetario Internacional, enero del 2023)

14

Principales Acontecimientos Económicos en Paraguay

En marzo del presente año, el déficit fiscal representa el 1,1% del PIB. Los resultados demográficos del 2022 revelan que la pobreza aumentó considerablemente. A pesar de un 2022 complicado, Paraguay mantiene su calificación crediticia en BB y sigue con el objetivo de conseguir el anhelado grado de inversión.

Déficit Fiscal

En marzo, por tercer mes consecutivo, el Ministerio de Hacienda presenta un déficit en sus resultados.

El déficit, al tercer mes del año 2023, asciende a **Gs. 3.337,3 miles de millones (USD 464,2 millones)**, lo que representa el **-1,1%** del producto interno bruto (PIB).

La cartera fiscal explicó que los **ingresos** muestran una disminución del **1,0%**, mientras que los **gastos** exhiben un incremento del **14,8%**.

Fuente: MarketData

Incremento significativo de la Pobreza

El Instituto Nacional de Estadística (INE) informa que **en el año 2022 la pobreza extrema aumentó 46,3%**, esto significa que **131.344** personas se sumaron a este grupo, y en total suman **414.867** paraguayos que perciben ingresos menores al costo de una canasta básica de consumo.

Según el INE, **el costo mensual de la canasta básica por persona** (o línea de pobreza extrema) es **Gs. 346.95** para la zona urbana y **Gs. 316.157** para la zona rural.

Además, la institución detalla que **la pobreza extrema sigue afectando en mayor medida a la población rural**, donde 273.379 personas forman parte de este grupo. En el área urbana, la población en esta situación totaliza 141.488 personas.

Fuente: MarketData

Incremento de exportación de la carne

Desde SENACSA informaron que **las exportaciones de carne bovina paraguaya crecieron en un 7,6% en marzo del 2023**, al comparar con el mismo periodo del año anterior. Chile, Brasil y Taiwán siguen siendo los principales destinos.

Al tercer mes del año, las exportaciones de carne totalizaron las **140 mil toneladas**, alcanzando un valor de **USD 443 millones**, lo que representa una variación positiva de 3,2% al comparar con el 2022.

La faena de bovinos en frigoríficos llegó a **140.994 cabezas de ganado que equivalen a 34.000 toneladas**. El frigorífico **Belén** ocupa el primer puesto con respecto al peso, ya que alcanzó las 1.414 toneladas, seguido del frigorífico **Guaraní**, con 809 toneladas; y **Frigomerc SA**, con 778 toneladas.

Fuente: MarketData

Paraguay mantiene su calificación crediticia

La calificadora internacional **Standard & Poor 's comunicó su decisión de mantener la calificación crediticia del Paraguay en BB**, al igual que su perspectiva estable, al cierre de la revisión anual de calificación de riesgo país 2023.

Desde el **Ministerio de Hacienda** valoran que la calificación de riesgo país se mantenga en estable dados los acontecimientos y shocks internacionales que generan incertidumbre, así como en el contexto de elecciones presidenciales.

La calificadora espera la continuidad de políticas posteriores a las elecciones contribuyendo así a un crecimiento sostenido de la economía. En ese sentido, **sus perspectivas de crecimiento para la economía paraguaya son de un 5% para el 2023**, superior a lo proyectado por el Banco Central del Paraguay (BCP), que se encuentra en 4,5%

Fuente: MarketData

Soja presenta números negativos

Desde la Cámara de Procesadores de Oleaginosas y Cereales (Capro), comunican que al cierre del **primer bimestre**, la molienda de oleaginosas alcanzó las **239.936 toneladas**, un volumen que presenta una **reducción del 43%** en comparación al 2022.

En ese sentido, cabe mencionar que las **condiciones climáticas** ocasionaron un **retraso en el periodo habitual de cosecha** de este año, lo que estaría explicando la diferencia interanual tan significativa.

Otro punto que el gremio resalta como incierto, además del retraso de la cosecha, es la **compleja situación del mercado argentino**, principal destino de la soja en estado natural de la soja paraguaya.

Fuente:MarketData

DATO DEL MES

Tasa de Política Monetaria (2018-2023)

En %



Fuente: Banco Central del Paraguay (BCP)

15

Estimaciones Económicas

Investor 2022

Se espera que la buena dinámica de las exportaciones de bienes del sector primario impulsen al Producto Interno Bruto a un crecimiento del 5,0% en el 2023, brindando competencia a los agentes que participan en la actividad económica, reduciendo la inflación al 5,0%.

Indicador	2016	2017	2018	2019	2020	2021	2022	2023
Producto Interno Bruto (PIB)								
PIB(En Miles de Millones de guaraníes)	193.419	202.723	209.219	208.378	206.670	214.971	215.401	224.550
PIB (Var. %)	4,3%	4,8%	3,2%	-0,4%	-0,8%	4,0%	0,1%	5,0%
PIB Percápita (Gs. Constantes 2014)	28.218	29.153	29.664	29.133	28.496	29.260	28.899	29.723
Política Monetaria								
Tasa de Política Monetaria (Cierre anual en %)	5,50%	5,25%	5,25%	4,0%	0,75%	5,25%	8,50%	6,50%
Población y Empleo								
Habitantes (En cantidades)	6.854.536	6.953.646	7.052.983	8.152.703	7.252.672	7.353.038	7.453.763	7.554.794
Tasa de Desocupados (en %)	7,4%	5,2%	5,6%	5,7%	8,2%	6,8%	5,7%	6,8%
Índice de Precios								
Inflación Anual (Var. Anual en %)	3,9%	4,5%	3,2%	2,8%	2,2%	6,8%	8,1%	5,0%
Déficit Fiscal								
Déficit/PIB (%)	1,1%	1,1%	1,3%	2,8%	6,1%	3,7%	3,0%	-
Monedas								
PYG/USD	5.786	5.631	5.928	6.450	6.944	6.816	7.239	-
Balanza Comercial								
Export. (Millones de USD)	11.984	13.396	13.731	12.702	11.494	14.046	13.875	15.037
Import. (Millones de USD)	9.787	11.524	12.918	12.251	10.035	13.086	15.191	15.232
Balanza Comercial (Millones de USD)	2.197	1.872	813	451	1.459	960	-1.317	-195

Fuente: Elaboración con base a datos del Banco Central del Paraguay (BCP), el Ministerio de Hacienda y el Instituto Nacional de Estadísticas (INE)

Disclaimer

- Las actualizaciones de las estimaciones del PIB, Tipo de Cambio, Inflación y Déficit Fiscal fueron presentadas el día 27 de Octubre del 2022.
- Tanto para el Tipo de Cambio como para el Déficit Fiscal no se realizan estimaciones para el año 2023 debido a que dependen de variables externas que imposibilitan la realización de un modelo a largo plazo. Por lo tanto, estas variables se actualizarán de manera trimestral.
- El informe es elaborado por el Departamento de Economic Intelligence de Investor CBSA.
- El análisis fue realizado con base en información de carácter público. Posteriormente, mediante estos datos, se realizan las estimaciones de variables macroeconómicas. Algunas variables tienen una actualización de carácter trimestral realizada por parte de nuestros analistas, para un mejor monitoreo de la situación económica del país.
- Este producto no representa una oferta de compra o venta de cualquier instrumentos por parte de Investor CBSA, tampoco por parte de Investor Administradora De Fondos Patrimoniales De Inversión S.A.
- Las opiniones emitidas en el informe son responsabilidad del Analista Encargado de la elaboración.
- Cualquier sugerencia y/o consulta puede ser realizada mediante el correo economia@investor.com.py

Glosarios Índices Bursátiles Investor

- El **índice ITBI** (PYG o USD) pretende representar el rendimiento de las deudas corporativas emitidas en Guaraníes a través de la Bolsa de Valores & Productos de Asunción S.A. (BVPASA) y que tengan una calificación mínima de BBB+ hasta AAA, considerada la calificación más alta que se le puede otorgar a una empresa.
- El **índice IHYI** (PYG o USD) pretende representar el rendimiento de las deudas corporativas emitidas en Guaraníes a través de la Bolsa de Valores & Productos de Asunción S.A. (BVPASA) y que tengan una calificación desde BBB hasta B-.
- El **índice INBI** (PYG o USD) pretende representar el rendimiento de las deudas corporativas emitidas en Guaraníes a través de la Bolsa de Valores & Productos de Asunción S.A. (BVPASA) y que tengan una calificación mínima de B-.

Tipo de Cambio

- Las estimaciones del Tipo de Cambio para el cierre del año 2023 serán actualizadas en mayo.
- Los clientes pueden hacer el seguimiento correspondiente del Tipo de Cambio en las redes sociales ([Instagram](#), [LinkedIn](#), [Facebook](#) y [Twitter](#)) de Investor CBSA, donde se publica de manera semanal la estimación con un horizonte de 3 meses.



investor

Av. Brasilia 764
Asunción
(+ 595-981) 666-670

Edificio Investor
Paraguay
economia@Investor.com.py
www.investor.com.py

investor

inversiones inteligentes